

# Абонентское устройство громкой связи **GC-5004M1**

(версия 01/16)

Этикетка

г. Москва

## 1. Назначение

Абонентское громкоговорящее устройство GC-5004M1 предназначено для использования в качестве абонентского безнаборного громкоговорящего аппарата на станциях оперативной связи «Регион» и других местных АТС и станциях (пультах) оперативной связи, обеспечивающих подключение аппаратов ЦБ (режим «горячая линия»).

Также устройство GC-5004M1 может использоваться в системах оповещения и управления эвакуацией людей при пожарах в зданиях и сооружениях для организации в ручном режиме двусторонней диспетчерской связи с зонами пожарного оповещения объектов 4 и 5 категорий, при этом обеспечивая и обратную связь зон оповещения с диспетчерской.

Абонентское устройство GC-5004M1 соответствует ГОСТУ Р 53325-2012 и техническим условиям ТУ 4371-007-95980952-2015.

## 2. Основные характеристики GC-5004M1

- Абонентское устройство содержит в себе усилитель громкой связи с автоматическим переключением режимов прием/передача (полудуплекс), громкоговоритель и высокочувствительный микрофон, что позволяет абоненту, у которого оно установлено, вести разговор в режиме громкой связи с расстояния в несколько метров, не совершая при этом никаких манипуляций.
- На корпусе абонентского устройства размещена кнопка посылы вызова, включение при поступлении вызова и «отбой».
- Абонентское устройство имеет светодиодный индикатор, который горит при посылке вызова и в режиме разговора, т.е. при нажатой кнопке вызова.
- Абонентское устройство имеет тональный сигнал вызова.
- Устройство выполнено в металлическом корпусе серого цвета и имеет настенное крепление.

### Основные характеристики:

- Питание от абонентской линии - 24-60В;
- Ток в линии в режиме разговора - не менее 25mA;
- Дальность/сопротивление линии связи (ориентировочно):
  - для АТС «Panasonic» - 1км/200 Ом;
  - для АТС «Регион -120ХТ» - 10км/2000 Ом;
  - для АТС «Maxicom» - 5км/1000 Ом;
  - для пультов серии GC-1036D - 0,5км/100 Ом;
- Мощность громкоговорителя (max) - 0,25Вт;
- Рабочая температура - от +5°C до +40°C;
- Габаритные размеры - 210x120x55 мм;
- Вес - 1,2 Кг.

## 3. Монтаж абонентского устройства GC-5004M1

Абонентское устройство GC-5004M1 имеет настенное крепление.

Установка устройства осуществляется в следующем порядке:

- С помощью специального ключа отвернуть центральный крепежный винт и снять крышку устройства;
- Закрепить устройство на стене через 4 отверстия в основании корпуса;
- Подсоединить абонентскую линию (рис.1);
- Закрыть крышку, завернуть центральный крепежный винт;
- Проверить работоспособность - нажатием кнопки послать вызов на пульт, дождаться ответа.

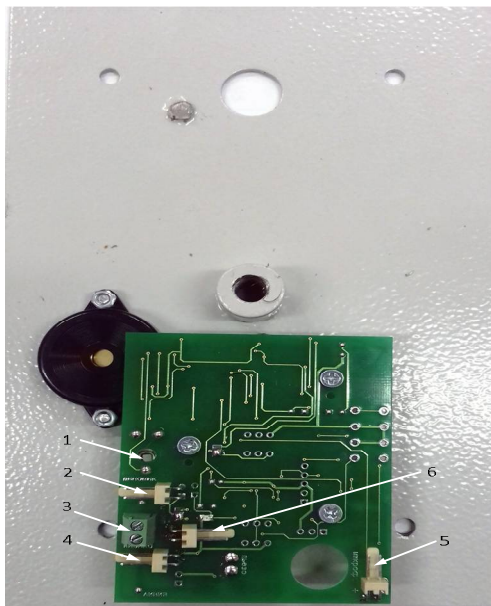
## 4. Порядок работы

- При поступлении вызова нажмите кнопку вызова и говорите.
- Чтобы сделать вызов, нажмите кнопку вызова и ждите ответа. (На АТС необходимо установить режим «горячая линия»)
- После окончания разговора нажмите кнопку вызова.

Примечания:

1. В связи с тем, что устройство работает в полудуплексном режиме, абонентам рекомендуется разговаривать поочередно, иначе будет наблюдаться пропадание приема сигнала из линии.

2. В помещениях с сильным уровнем шума возможно нарушение качества приема, проявляющееся в уменьшении громкости или пропадании приема сигнала из линии. Для уменьшения влияния шума рекомендуется несколько уменьшить чувствительность микрофона с помощью подстроечного резистора.



- 1 – Подстроечный резистор
- 2 – Динамик
- 3 - Линия
- 4 - Кнопка
- 5 - Микрофон
- 6 - Светодиод

Рисунок 1. Подключение внешних устройств к печатной плате GC-5004M1

## 5. Комплект поставки

В состав комплекта поставки входят:

- абонентское устройство - 1шт;
- упаковка - 1шт;
- этикетка - 1шт.
- спецключ (на партию от 10шт.) - 2шт.

## 6. Условия установки и эксплуатации

Абонентское устройство предназначено для эксплуатации в круглосуточном режиме в помещении при температуре воздуха от +5° до +45°С и влажности не более 80%.

После хранения устройства в холодном помещении или транспортирования в зимнее время, перед включением рекомендуется выдержать изделие 3 часа при комнатной температуре.

Оберегайте изделие от попадания влаги, ударов, вибрации, не размещайте вблизи нагревательных приборов и в местах подверженных попаданию прямых солнечных лучей.

Срок службы изделия не менее 5 лет.

## 7. Гарантийные обязательства

Гарантийный срок эксплуатации изделия - 24 месяца со дня продажи. Изготовитель обязуется в течение гарантийного срока безвозмездно производить устранение дефектов, произошедших по вине Изготовителя.

Изготовитель не несет ответственности по обязательствам торговых организаций и не обеспечивает доставку отказавшего изделия.

Изготовитель оставляет за собой право вносить изменения в название и/или конструкцию изделия, не ухудшая при этом функциональные характеристики изделия.

В случае отказа в работе изделия в период гарантийного срока по вине Изготовителя, необходимо составить технически обоснованный акт об отказе и вместе с изделием отправить в адрес Изготовителя для анализа, принятия мер в производстве и ремонта изделия. Срок ремонта в случае отсутствия указанного акта увеличивается на время диагностики отказа.

Адрес предприятия, осуществляющего гарантийный и послегарантийный ремонт:  
117105, г. Москва, Варшавское шоссе, дом 25А, строение 1, офис № 22Ц,  
телефоны: (495) 730-55-72, 737-62-88, ООО «СКБ ТЕЛСИ».

## 8. Свидетельство о приемке

Изделие " GC-5004M1 " соответствует действующим на предприятии-изготовителе техническим условиям, удовлетворяет требованиям системы качества и признано годным к эксплуатации.

ООО "СКБ ТЕЛСИ"

Тел/факс.(495)730-55-72 , info@telsi.ru, [www.telsi.ru](http://www.telsi.ru)